

Aizanoi Mezar Bomoslarında Görülen Bezeme ve Figürler Üzerine Değerlendirme

Evaluation on the Decorations and Figures on the Aizanoi Burial Bomos

Elif ÖZER*
Zerrin ERDİNÇ**

Öz: Kütahya İli'nin 48 km güneybatısında yer alan Çavdarhisar ilçesi sınırları içinde, Örencik Ovası platosunda konumlanan Aizanoi kenti antikçağda Phrygia Epiktetos bölgesinde yer almaktadır. Aizanoi ve çevresi Roma Dönemi'nde "Aizanitis" olarak anılmaktadır. Kentte Hadrianus ve Antoninus'lar Dönemi'nde artan imar faaliyetleri gerçekleşmiş ve bu dönemde yoğun göç alan kent kozmopolit bir yapıya dönüşmüştür. MS III. yüzyılın ortalarına kadar özellikle Zeus Tapınağı'ndan kaynaklanan dini önemiyle bölgenin önde gelen kentlerindedir. MS IV. yüzyıl başlarında Phrygia ve Karia'nın birleşiminden oluşan Phrygia Prima Eyaleti'nin bir parçası olmuştur. Kent özellikle MÖ I. yüzyıl ile MS III. yüzyıl aralığında ölü gömme adetleri ve cenaze ritüelleri ile ilgili önemli veriler barındırmaktadır. Bu unsurlarda en önemlilerinden bir tanesi kentte çok sayıda bulunan *bomos*'lardır. Kentte bulunan ve mezar taşı işlevi ile kullanılan *bomos*ların mezar taşı veya ölü sunağı olarak kullanılmış olması olasılıkları tartışmalıdır. Ayrıca *bomos*lar üzerinde bulunan girland süslemeler ile büstler, kartal, kalathos, ayna gibi figürler ölen kişinin kimliği ile ilgili bilgiler vermekte ve bu veriler yazıtlar ile desteklendiğinde kentin ölüm ritüellerine dair önemli sonuçlar elde edilmektedir.

Anahtar sözcükler: Aizanoi, Bomos, Ölü Gömme, Bezeme, İkonografi

Abstract: Located within the borders of Çavdarhisar district, 48 km southwest of Kütahya Province, the city of Aizanoi, located on the Örencik Plain plateau, was located in the Phrygia Epictetos region in Antiquity. Aizanoi and its surroundings were known as the "Aizanitis" in the Roman Period. Increasing development activities took place in the city during the Hadrian and Antonine Periods, and the city, which received intense immigration in this period, turned into a cosmopolitan structure. Until the middle of the 3rd century AD, it was one of the leading cities of the region with its religious importance, especially due to the temple of Zeus. At the beginning of the 4th century AD, Phrygia became a part of the Prima Province, which was a combination of Phrygia and Caria. The city contains important data about burial customs and funeral rituals, especially between the 1st century BC and the 3rd century AD. One of the most important of these elements is the *bomos*, which are found in large numbers in the city. It is controversial that the *bomos* found in the city and used as tombstones were used as tombstones or dead altars. In addition, garland decorations and figures such as busts, eagles, kalathos and mirrors on the *bomos* give information about the identity of the deceased, and when these data are supported by inscriptions, important results about the death rituals of the city are obtained.

Keywords: Aizanoi, Bomos, Burial, Ornament, Iconography

* Prof. Dr. Pamukkale Üniversitesi, Fen-Edebiyat Fakültesi, Arkeoloji Bölümü, Denizli, elifugurlu71@gmail.com, <https://orcid.org/0000-0001-6452-5605>

** Dr. Öğr. Üyesi, Kütahya Dumlupınar Üniversitesi, Fen-Edebiyat Fakültesi, Arkeoloji Bölümü, Kütahya, zerrin.erdinc@dpu.edu.tr, <https://orcid.org/0000-0002-8377-7354>

Makale Türü: Araştırma | Geliş Tarihi: 26.01.2022 | Kabul Tarihi: 18.04.2022

Özer E. & Erdinç Z. 2022, "Aizanoi Mezar Bomoslarında Görülen Bezeme ve Figürler Üzerine Değerlendirme". *MJH* XII, 79-89.

Aizanoi günümüzde İç Batı Anadolu'da, Kütahya İli'nin 48 km güneybatısında yer alan Çavdarhisar ilçesi sınırlarında bulunmaktadır (Erdoğan 2021, 171-172). Kent Hellenistik Dönem'de Pergamon ve Bithynia Krallığı arasında el değiştirmiş ve bu krallıkların yönetimi altında varlığını göstermiştir. MÖ 188 yılında Pergamon ile Roma arasında yapılan Apameia Barışı ile Aizanoi Pergamon Krallığı hâkimiyetine geçmiştir. I. Prusias ile yapılan anlaşmadan sonra ise kent II. Eumenes'in denetimi altına girmiş ve Roma egemenliğine geçinceye kadar Attaloslar denetiminde kalmıştır (MAMA IX, xxiii). Roma Dönemi'nde ise bölgenin önemli kentleri arasında yer almıştır. Bunun en önemli nedeni ise kentteki Zeus ve Meter kültleri ve buna bağlı olarak gelişen dinsel konumudur. Zeus ve Meter kültleri kentte gördüğümüz mezar yapıları ve mezar stelleri üzerinde sıkça karşımıza çıkan kimi bezeme öğeleri ile direkt olarak bağlantılıdır. Bu durum ölümden sonraki yaşam ile ilgili olarak tanrıya yakın olma veya tanrının yanında olma inancını açıkça göstermektedir. Aizanoi'da mezar stelleri dışında mezar işareti olarak karşımıza çıkan en önemli buluntu grubunu bezemeleriyle Aizanoiluların öbür dünya inancını gözler önüne seren *bomoslar* oluşturmaktadır.

Roma Dönemi'nde bölgede mezar veya adak taşı olarak kullanılan *bomoslar* farklı boyut ve formlarda karşımıza çıkmaktadır. Aynı zamanda heykel kaidesi olarak da kullanılan *bomoslar* ortaya koyduğu bu çeşitlilik ile paralel olarak farklı bezeme öğelerini de barındırmaktadır. Aizanoi'da ise bu farklılıklar tespit ettiğimiz bezeme ve figürler ile *bomosların* işlevlerini net bir şekilde ortaya koymaktadır. Bu çalışmada, Aizanoi ve çevresinde bulunan Roma Dönemi'ne ait mezar *bomosları* ikonografik olarak incelenmiştir. Mezar yazıtı olan *bomoslar* belirlenerek üzerlerinde yer alan bezeme ve figürlere dair elde edilen veriler toplanmıştır. Yazıtı bulunmayan veya okunamayan *bomoslar* ise tespit edilen figür ve bezemeler ışığında mezar *bomosu* olarak değerlendirilmiştir. *Bomoslar* üzerinde tek başına figürlerin yanı sıra ikili kombinasyonlar da sıkça görülmekte ve ölen kişiye dair önemli bilgiler vermektedir. Toplam kırk adet *bomos* üzerinde yapılan çalışmada sadece bir tanesi silindirik olmak üzere geri kalan tüm *bomosların* dikdörtgen gövdeli olduğu tespit edilmiştir (Lehmler & Wörrle 2002, Abb. 13, 15, 16, 17, 18, 19, 20, 21, 23, 24, 25, 26, 28; 30; MAMA IX, 73, 74, 119, 121, 125, 136, 137, 145, 150, 151, 156, 162, 163). Bu çalışma ile Aizanoi mezar *bomosları* ışığında kentte ve Aizanitis çevresinde ölümden sonraki yaşam inancını ortaya koymak ve mezar *bomosu* ikonografisine katkı sağlamak amaçlanmıştır.

Bomoslar genel olarak mezar taşı, adak sunağı veya heykel kaidesi olarak kullanılan dörtgen veya silindirik formlu altarlardır (Ramsay, dörtgen veya silindirik formlu mezar taşlarını tanımlarken *bomos* kelimesini kullanmaktadır. Ramsay 1897, 367). Ancak *bomos* tanımında kullanılan sunak ve altar kelimeleri aynı anlama sahip farklı dillerdeki kullanımları temsil etmektedir. *Bomos* kelimesi Hellenice sunak anlamına gelmektedir (Couilloud-Le Dinahet 1991, 119). Sunak kelimesi ise Hellenice yazıtlarda *bomos* (βομός) olarak kullanılmıştır (Berges 1986, 20). G. Koch'a (2001, 126) göre mezar mimarisinde kullanılan *bomos*, ölünün yüceltilmesi ve toplum içinde üstün hale gelmesi amacıyla ortaya çıkmıştır. *Bomos* tipolojisi ve kullanımı ile ilgili ayrıntılı çalışma yapan ilk araştırmacı C. G. Yavis'tir (1949, 1). Yavis, konumuz kapsamına giren monolit *bomosları* silindirik ve dikdörtgen gövdeli olmak üzere iki tipte değerlendirmiş ve düz gövdeli, kabartma ve figürlü, girlandlı ve diğer süslemeler olmak üzere alt başlıklarda incelemiştir. Yavis'e (1949, 154-158) göre bu tip *bomoslar* daha çok iç mekanlarda kullanılmaktadır. Hellenistik ve Roma dönemlerinde daha çok tercih edilmesine rağmen; Hristiyanlık ile birlikte özellikle Anadolu ve Suriye'de küçük, alçak ve geniş pervazlı sunakların kullanımı yaygınlaşmıştır. Ayrıca Roma Dönemi'nde doğu kültürlerine olan ilginin artmasıyla, bazı dikdörtgen taşınabilir sunakların köşelerinde Yavis'in (1949, 164-167) boynuz olarak adlandırdığı akroterler ya da volüt formunda çıkıntılar da kullanılmaya başlanmıştır. U.

Kelp (2015, 47-52) ise *bomos*ların genellikle dörtgen prizmalar şeklinde olduğunu, üzerindeki epigrafik veriye bağlı olarak mezar sunağı ya da mezar binasına ait bir yapı elemanı olduğunu önermiştir. Hieropolis'te karşımıza çıkan bir örnekte mezarın önünde yapılan törenlerde kullanıldığını gösteren *in situ* bir *bomos* bulunmaktadır (Ronchetta 1987, 105-112). *Bomos*lar ile ilgili geniş çapta çalışmalar yapan bir diğer araştırmacı ise Berges'tir. Berges Anadolu'da Hellenistik Dönem silindirik formlu *bomos*larını tipolojik olarak değerlendirmiş ve süsleme öğelerini incelemiştir (Berges 1986, 29).

*Bomos*lar ile ilgili olarak tartışılacak bir diğer konu bunların ölü sunağı mı yoksa mezar taşı olarak mı kullanıldığıdır. Her iki amaçla da kullanılması muhtemel olmakla birlikte J. J. Coulton (2005, 1), *bomos*ları gömü sunağı olarak değerlendirmiştir. Bununla ilgili olarak başvurulacak en önemli veri; yazıtlar ve sonrasında bölgesel olarak da değerlendirilmesi zorunlu olan bezemelerdir. *Bomos*lar üzerinde bulunan konik başlıklar ise T. Korkut tarafından ölü evi düşüncesi ile açıklanmıştır. Korkut (2001, 327-328), konik başlık ile sonlanan yuvarlak sunakların Hellenistik Dönem boyunca kullanılan yuvarlak yapıları taklit ettiklerini önermiştir.

Aizanoi'da tespit edilen *bomos*ların mezarlar için mi yoksa adak için mi kullanıldığını kesin olarak tespit edeceğimiz ilk veri yazıtlardır. Yazıtı bulunmayan *bomos*lar içinse *bomos* üzerindeki bezeme ve figürleri değerlendirmek önemlidir. Ancak bu değerlendirme mezar stelleri üzerindeki bezemeler ve figürleri göz önünde bulundurarak yapılacaktır. Bölgenin ölüm adetleri, dini inanışları ve kentte bulunan kültler, mezar stelleri ve *bomos*lar üzerindeki figür ve bezemelerin çeşitliliğini etkileyen en önemli unsurlardır. Bu açıdan mezar *bomos*ları tarihsel süreci de göz önünde bulundurarak mezar stelleri ile birlikte değerlendirilmelidir (Aizanoi'daki mezar taşları ve kentin demografisiyle ilgili bkz. Türkan 2019b, 289 vd.).

Aizanoi'da *bomos*lar üzerinde mezar stellerinde gördüğümüz figürler ve kombinasyonlar karşımıza çıkmaktadır. *Bomos*lar üzerinde girland, büst, kartal, kartal-kalathos ve kalathos-ayna kompozisyonları olmak üzere beş farklı süsleme teması tespit edilmiştir. MS I. yüzyıl ortalarından, MS II. yüzyıl sonlarına kadar Aizanoi'da mezar stelleri üzerinde girlandlar ve büstler fazla sayıda olmasa da karşımıza çıkmaktadır. Ancak kartal, kalathos ve ayna tek veya çeşitli kompozisyonlarla birlikte özellikle MS II. yüzyılın ilk çeyreğinden sonra sıklıkla kullanılmıştır.

Girlandlı *bomos*lar Aizanoi'da on iki örnekle temsil edilmektedir. Bu örneklerden yedi tanesi *bomos*un ön yüzünde asılı şekilde görülmektedir. Mısır koçanı, üzüm, elma, asma ve defneyaprağı girland içinde yer alan bitkilerdir (*MAMA IX*, 74). Girlandlar yarım daire şeklinde asılı olmakla birlikte iki ucu birbirine yakın ve neredeyse tam bir daireye ulaşan yüksek kabartma örnekler de sıklıkla karşımıza çıkmaktadır. Girlandların iki ucu *tenealar* ile bağlanmıştır. Roma imparatorluk Dönemi girlandlarına benzer şekilde ortada kalınlaşarak aşağıya doğru sarkmış şekildedir (Anadolu 1984, 3; Aizanoi kazı env. no: A16. M. 24), (Fig. 1). MS II. ve MS III. yüzyıllarda *bomos*un sadece ön yüzünde kullanılan bu şema MS III. yüzyıl boyunca *bomos*un dört tarafına dolaşan girlandlarda da karşımıza çıkacaktır. Aizanoi'da toplam beş örnekle temsil edilen bu tip üzerinde girlandlar yüksek kabartma şeklinde dışa taşkın profillidir. Köşelerde girlandları taşıyan boğa ve koçbaşları bulunmaktadır. Bunlar genellikle *bukephailon* şeklinde yapılmışlardır (*Bukephailon* için bk: Anadolu 1984, 1; Drew-Bear *et al.* 2007, 143, 147). Girlandlar çiçek ve yemişlerden arınarak daha sadeleşmiş şekilde sadece yapraklardan oluşmaktadır ve *tenealar*la süslenmiştir. Girland ortalarında doldurma figürü olarak yazıt (*MAMA IX*, 125; Lehmler & Wörrle 2002, 617 Abb. 13), büst (Lehmler & Wörrle 2002, 623, Abb. 28), kartal (Lehmler & Wörrle, 2002, 616, Abb. 15), yılan (*MAMA IX*, 74) veya ölen kişinin mesleği (*MAMA IX*, 163) ile ilgili figürler ile rulo (Aizanoi kazı env. no: A17. MP. 296,

444) veya *stylus* (Aizanoi kazı env. no: A17. MP. 431) motif ve figürleri *bomos*ların sadece bir yüzlerinde bulunmaktadır ve diğer yüzlerde girland ortaları boş bırakılmıştır (Fig. 2). Kartal ve yılan dışındaki diğer figür ve motifler ölen kişinin günlük yaşamına dair izler taşısa da kartal figürü Zeus ile ilişkilendirilmelidir. Bergama’da bulunmuş olan bir sunakta boşluk, şimşek demeti taşıyan bir kartal ile doldurulmuş olup Zeus için adanmıştır (Anadolu 1984, 2, Res. 13, Kat no: 1). Yılan ise Asklepios ile alakalı olmalıdır (Musaların tatlı ıslık çalan hizmetkârı ve hastalıkların yardımcısı olan saygıdeğer Asklepiades’i bu mermer mezara ölenlerin erkek kardeşi ... yaşayanların erkek kardeşi Menekles gelecek kuşaklar için koydu. *MAMA IX*, 74). Yazıtlar ise üst silme üzerinde veya girland altındaki alanda yer almaktadır. Aizanoi’daki tek çelenkli örnek MS III. yüzyıla tarihlenmektedir (*MAMA IX*, 119). Gövde üzerinde üç satır yazıt altında çiçek, yaprak ve elmalardan oluşan ve üstte *tenea* ile bağlanmış çelenk bulunmaktadır. Bölgede benzer örnekler Zeus Syreanos (Drew-Bear *et al.* 2007, 65-67) veya Zeus Bronton’a (Drew-Bear *et al.* 2007, 59) adanmış silindirik atlar üzerinde ve Emet, Hisarcık ve Altıntaş’ta mezar sunakları üzerinde görülmektedir ve MS II.-III. yüzyıllara tarihlenmektedir (Drew-Bear *et al.* 2007, 162, 164, 170).



Fig. 1. Girland-Yazıt
(Aizanoi Kazı Arşivi 2011-2020)



Fig. 2. Girland-Stylus
(Aizanoi Kazı Arşivi 2011-2020)

Aizanoi *bomos*ları üzerinde görülen bir diğer bezeme büstlerdir ve sekiz örnekle temsil edilmektedir. Büstler mezar ikonografisinde Helenistik Dönem’den itibaren kullanılmaktadır. M. Cremer’e (1991, 93) göre, Erken İmparatorluk Dönemi ile birlikte Roma sanatında ortaya çıkan büstler MÖ I. yüzyılın ilk yarısında sadece azatlı köleler için yapılmış ancak bunun tersine eyaletlerde ise varlıklı kişiler tarafından tercih edilmiştir. T. Korkut’a (2001, 189) göre, mezar stelleri ve anıtlar üzerindeki büstlerin sıkça kullanılmaya başlamasının asıl nedeni estetik kaygılardır. Steller üzerindeki dar alanların büstler için, geniş alanların ise figürler için tercih edildiğini önermiştir. Korkut, Roma Dönemi Anadolu mezar stelleri üzerinde görülen büstleri değerlendirirken yabancı bir etken aranmaması gerektiğini ve bu büstlerin Helenistik Dönem

mezar stelleri, *bomos*lar ve osthotekler üzerine sevilerek yapıldığını belirtmiştir. Roma Dönemi'nde büstlerde görülen tek Romalı unsurun imparator ailesi saç modası ve yüz ifadesi olduğunu belirtmiştir (Korkut 2001, 189). Hellenistik Dönem'den Geç Cumhuriyet Dönemi'ne kadar mezar taşlarında karşımıza çıkan Dioskurides tipi duruş hem ayakta figürlerde hem de büstlerde kullanılmıştır. Roma Capitoline Müzesi'nde bulunan mezar stelinde olgun yaşlarda kadın ve erkek yan yana ayakta betimlenmiştir ve bu stel Geç Hellenistik Dönem Anadolu mezar stellerinin tipolojik açıdan tam bir Roma versiyonudur (Özgan 2013, 143, Res. 98 a-b-c). Bu duruşta sol omuzdan inen demetli kenar, göğüs üzerinde "V" biçimli bir kıvrım oluşturmaktadır. Bu kıvrım demeti göğüs üzerinde sağ elle tutulmakta ve bu demetli kısım sol omuzdan arkaya doğru dökülmektedir. Göğüs üzerindeki "V" biçimli demetli kumaşın sağ elle gergin tutulması, elbise yüzeyini zengin göstermektedir (Yaylalı 1979, 46). Hymation içinden çıkarak göğüs üzerine konan elin bu duruşu ve giyimi ölen kişinin toplumdaki yerini belirten bir sembol olarak kullanılmıştır (Bağdatlı-Çam 2012, 170).

Aizanoi *bomos*ları üzerinde görülen iki örnek, tek başına yapılmış büstlerdir (Lehmler & Wörrle 2002, 621, Abb. 22; *MAMA IX*, 135; Aizanoi kazı env. no: A17. MP. 201). *Bomos* üzerinde bulunan erkek büstleri dalgalı saçlı, yuvarlak yüzlü ve geniş omuzludur. Sağ eli mantosunun içinden çıkarak göğüs üzerinde durmaktadır (Lehmler & Wörrle 2002, 621, Abb. 22; Phrygia Bölgesi'nde özellikle Zeus Syreanos ve Zeus Bronton'a adanmış adak *bomos*ları üzerinde bu tip duruş görülmektedir. Drew-Bear *et al.* 2007, 58, 64, 66), (Fig. 3). Büst stil olarak Aizanoi'da bulunan ve Asklas ve Appe'nin çocukları ve kendileri için yaptırdığı Suriye tipi alınlıklı mezar steli üzerindeki büstle benzerlik göstermektedir (Lehmler & Wörrle 2002, 640, Abb. 59). Her iki eser de MS II. yüzyıla tarihlenmektedir. Büstler tek yapıldıkları gibi iki kişinin yan yana ve hatta omuz omuza yapıldığı örnekleri de mevcuttur. Bu çifte büstler bazen karı-kocayı temsil etmekle birlikte her zaman da karı-koca betimi değildir. MS II-III. yüzyıla tarihlenen *bomos* üzerinde dolgun yüzlü, kıvrıkcık saçlı ve dar omuzlu iki erkek büstü görülmektedir (Lehmler & Wörrle 2002, 621, Abb. 24). Büstlerin üstünde yer alan yazıtta "*Auksanon oğullarının anısına henüz yaşarken kendisi için yaptırdı*" ifadesi okunmaktadır (Lehmler & Wörrle 2002, 621, Abb. 24) (Fig. 4). Bu yazıtta göre, yan yana gördüğümüz bu iki erkek figürünün kardeş oldukları açıktır. Auksanon'un oğullarının *bomosu* dışında Aizanoi'da *bomos*lar üzerinde karşımıza çıkan istisnasız tüm büstlerde sağ elin mantonun içinden çıkarak göğüs üzerine konduğu görülmektedir. Genellikle *bomosun* tek yüzünde görülen büstler dışında, MS 190'a tarihlenen *bomosta* büstün bulunduğu yüzün bir tarafında kalkan, diğer tarafında üzüm salkımı işlenmiştir (Lehmler & Wörrle 2002, 621, Abb. 23). Gökağaç'ta bulunan örnekte ise *bomosun* tek yüzünde büstlerin altında girland bulunmaktadır (Lehmler & Wörrle 2002, 620, Abb. 20). Aizanoi'da *bomos*lar genellikle tek ve dikdörtgen gövdelidir. Ancak Hacıkebir (Aizanoi Zeus Tapınağı tonozlu alt yapıda sergilenmektedir. Aizanoi kazı env. no: A17. MP. 214) ve Hacımahmut Köyleri'nde bulunan iki örnekte çifte *bomos*lar karşımıza çıkmaktadır. Bu *bomos*lar üzerinde yan yana birer büst, iki *bomos* üzerinde yer almaktadır. Auksanon'un oğullarının *bomosunda* olduğu gibi bir diğer *bomos* da yazıtından anlaşıldığı üzere Aleksandros'un oğlu Damas ve kızı Polykhronios için yaptırılmıştır (Lehmler & Wörrle 2002, 622, Abb. 25), (Fig. 5). Ancak Hacımahmut'ta bulunan örnekte yazıt bulunmamaktadır (Lehmler & Wörrle 2002, 622, Abb. 26; Lochman 2003, 50, I 354, Taf. 3, Abb. 12). Büstlere bakıldığı zaman ise erkeğin sakallı, kadının ise başının örtülü olduğu görülmekle birlikte bu büstlerin bir karı-kocaya ait olduğu önerilebilir. Hacıkebir örneğine göre daha nitelikli işçilik gösteren büstlerde saçlar kabarık, yuvarlak yüz ve iri gözler dikkat çekmektedir. Aynı zamanda her iki büstte de hymation içinden çıkan sağ el vücudun diğer yerlerine oranla daha büyük yapılmıştır. Eser MS 220'ye tarihlenmektedir (Lochman 2003, 252).



Fig. 3. Büstlü Bomos
(Aizanoi Kazı Arşivi 2011-2020)



Fig. 4. Auksanon'un
Oğulları (Aizanoi Kazı
Arşivi 2011-2020)



Fig. 5. Aleksandros'un oğlu Damas ve kızı
Polykhronios (Aizanoi Kazı Arşivi 2011-
2020)

Aizanoi'da bulunan *bomoslar* üzerinde tek başına ayakta bir figür olan tek örnek Çavdarhisar ilçe merkezinde bulunmuştur (Aizanoi Kazı env. no: A17. MP. 73). Ön yüzünde yazıt ve alçak bir kaide üzerinde ayakta duran figür, sol elinde bir asa ve sağ elinde belirsiz bir cisim tutmaktadır. Yazıtında “*Kendi karısının anısı hoş olsun diye kendi cebinden (yaptırdı)*” ifadesi okunmaktadır (MAMA IX, 117; Türkan 2019’a, A7 Aizanoi’da büstler mezar stelleri ve *bomoslar* üzerinde az sayıda bulunmasına karşın, Phrygia’da hem büst hem de ayakta betimlenmiş insan figürleri sıkça kullanılmaktadır. Gediz’de bulunan ve *Hosios Kai Dikaios*’a (Kutsal ve Adil Tanrı) adanmış *bomos* üzerinde yan yana yapılan iki figürün birisinde başında *polos*, diğerinde ise ışın tacı bulunan iki büst görülmektedir (Drew-Bear *et al.* 2007, 52). *Bomos* üzerindeki yazıtta okunduğu gibi MS 137/138’e tarihlenmektedir (Yıl 222 (MS 137/138) *Daisios 11. Hosios ve Dikaios*’a, Drew-Bear *et al.* 2007, 53). Anadolu Medeniyetleri Müzesi (Drew-Bear *et al.* 1999, kat no: 388, 389, 390, 391392, 393, 394, 397, 404, 413, 414, 427, 429, 430, 431, 432, 438, 451, 454), Kütahya Müzesi (Drew-Bear *et al.* 1999, kat no: 508, 513) ve Afyon Müzesi’ndeki (Drew-Bear *et al.* 1999, kat no: 566, 567) örneklerde ise adak stelleri üzerinde özellikle Zeus Ampeleites veya Zeus Thallos’a adanmış olan steller üzerinde hem tanrının hem de yanında veya tek başına duran figürlerin sol elini göğsünün üstüne koyarak tasvir edildiği örnekler bulunmaktadır. Söz konusu örnekler MS 180/200-240/250 yıllarına tarihlenmektedir (Drew-Bear *et al.* 1999, 33). Kütahya Tugay Anadolu Kültür-Sanat ve Arkeoloji Müzesi’nde bulunan bir diğer mezar *bomосу* üzerinde ise yine benzer şekilde sağ eli göğüs üzerinde duran büst Aizanoi örnekleri ile benzerlik göstermektedir (Drew-Bear *et al.* 2007,182; Müze Env No: 10347). Wealkens’in Phrygia mezar steli tipolojisindeki (Wealkens 1896, Tafel 107) Tip E üzerinde Suriye tipi alınlık içinde büstler özellikle Altıntaş (Drew-Bear *et al.* 2007, 220, 226), Aslanapa (Drew-Bear *et al.* 2007, 208, 209) ve Gediz (Drew-Bear *et al.* 2007, 222) stelleri içinde önemli sayıda bulunmaktadır.

Aizanoi’da mezar *bomosları* üzerinde karşımıza çıkan bir diğer figür kartaldır ve on iki örnekle temsil edilmektedir (Lehmler & Wörrle 2002, 618, Abb. 16; Lehmler & Wörrle 2002, 619, Abb. 17; Lehmler & Wörrle 2002, 619, Abb. 18; Lehmler & Wörrle 2002, 619, Abb. 19;



Fig. 6. Kaide Üstünde Kartal (Aizanoi Kazı Arşivi 2011-2020)



Fig. 7. Kartal-Kalathos (Aizanoi Kazı Arşivi 2011-2020)



Fig. 8. Kalathos-Ayna (Aizanoi Kazı Arşivi 2011-2020)

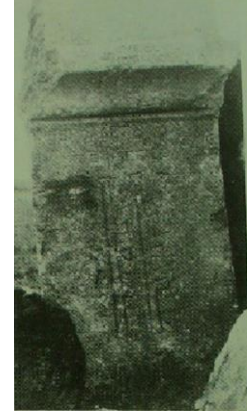


Fig. 9. Harmonios'un Bomosu (Aizanoi Kazı Arşivi 2011-2020)

Lehmler & Wörrle 2002, 619, Abb. 20; Lehmler & Wörrle 2002, 620, Abb. 21; *MAMA IX*, 136, 145, 150, 151, 156). Kartal çoğu zaman yüksek bir kaide üzerinde bulunmaktadır (Benzer bir kaide üzerinde duran kartal örneği Kütahya merkez Kemer Hamamı'nda bulunmuştur). Üzerindeki yazıtta *Istraton ve Diogenia (bu sunağı) kendileri için hayatta iken diktiler* ifadesi okunmaktadır. (Drew-Bear *et al.* 2007, 101) (Fig. 6). Aizanoi'da mezar stellerinde erkek için en sık kullanılan motif kartaldır ve kartal tanrılaşdırma ve yüceltmenin kuşudur. Bu kombinasyon Kommagene ve Kuzey Suriye'de de oldukça yaygındır (Waelkens 1986, 47). Lochman'a göre, mezar stellerindeki kartallar Zeus ile ilgili olmalıdır ve MS 140/50'den itibaren kaide üzerinde durur şekilde işlenmeye başlamıştır (Lochman 2003, 225). Diğer yandan Lochman kartalın, Phrygia'nın kırsal kesimlerinde Kybele'nin erkek versiyonu olarak karşımıza çıktığını da belirtmektedir (Lochman 2003, 44.). Kartal burada ölen kişiyi temsil etmektedir ve bu da ölünün tanrının yanında veya yakınında olduğuna işaret etmektedir (Lochman 2003, 211). Kartallar aynı zamanda ölümsüzlüğü ve gücü temsil eder ve mezar sahibinin ruhuna yol gösterip onu güneşe ulaştıran simge olarak düşünülür (Cumont 1917, 34; Newbold 1925, 362-365; Wujewski 1991, 45). Kartallar genellikle profilden veya $\frac{3}{4}$ duruşla verilmiştir ve başlarını geriye doğru çevirmişlerdir. Gövdelerin aksine başlar her zaman profildendir. İri göz ile sivri ve aşağıya doğru eğilen gaga karakteristiktir. Gövde güç görünümündedir. Kabarık göğüs kafesi kartalın güçlü yapısını daha da görkemli kılmaktadır. Kanat uçlarında uzun tüyleri göğüs ve sırtta kısa tüylere dönüşmektedir. Aizanoi'un coğrafi koşulları göz önüne alındığında bu tür kartalların bölge faunası içinde halen bulunduğu bilinmektedir (Özelmas & Karakaya 2008, 22; Düşen & Yaka-Gül 2016, 386). Aizanoi'daki toplam altı örnekten (Lehmler & Wörrle 2002, 618, Abb. 16; Lehmler & Wörrle 2002, 619, Abb. 17; Lehmler & Wörrle 2002, 619, Abb. 18; Lehmler & Wörrle 2002, 619, Abb. 20; *MAMA IX*, 151, 156) en önemlisi Eumetor'un bomosudur. Yazıtında "*Tiberius Julius Patenon ve Amias çocukları Eumetor'un anısı hoş olsun diye 271 yılında*" ifadesi okunmaktadır (Lehmler & Wörrle 2002, 618, Abb. 16). Üzerinde yıl belirtmesi bakımından önemli olan bu bomos bize MS 186/7 yılını işaret etmektedir. Kartallar MÖ I. yüzyıldan, MS I. yüzyıl sonlarına kadar mezar stelleri üzerinde görülmektedir. Ancak hem mezar stelleri hem bomoslar üzerinde yoğun olarak görüldüğü ve sevilerek kullanıldığı

dönem özellikle MS I. yüzyılın son çeyreğinden MS III. yüzyılın ilk çeyreği arasındaki döneme denk gelmektedir.

Kartal her ne kadar tek başına erkeği sembolize etse de *bomoslar* üzerinde kalathoslarla birlikte kadın ve erkeği aynı *bomos* üzerinde göstermesi bakımından önemlidir (Fig. 7). Aizanoi'da beş örnekle temsil edilmektedir (Lehmler & Wörrle 2002, 619, Abb. 19; Lehmler & Wörrle 2002, 620, Abb. 21; *MAMA IX*, 136, 145, 150). Waelkens'e göre, kartal ve kalathos kombinasyonu Aizanoi'da yaygın bir uygulamadır (Waelkens 1986, 12). Kalathoslar Aizanoi mezar stelleri ve *bomoslar* üzerinde her zaman kadını sembolize eden objeler olmuşlardır. Figürlerin birlikte betimlendiği beş örnekte de eşlerin karı-koca için, bir eş henüz hayatta iken yaptırılmıştır (Lehmler & Wörrle 2002, 619, Abb. 19; Lehmler & Wörrle 2002, 620, Abb. 21; *MAMA IX*, 136, 145, 150). Sadece tek bir örnekte kartal kalathosun üstünde görülürken (Lehmler & Wörrle 2002, 619, Abb. 19) diğerlerinde kartal ve kalathos yan yana durmaktadır. Kartalların başları ise kimi zaman kalathosa doğru dönükken kimi zamansa diğer tarafa doğru dönük olarak yapılmıştır. Kalathosların içleri tüm örneklerde doludur. Bu sepetler yün sepetleri olarak bilirse de içlerine çeşitli meyvelerin konduğu örnekler Aizanoi'da karşımıza çıkmaktadır (Smith 1853, 220; Rich 1890, 97). Rich, kalathosları kadınlara ait iş sepetleri olarak tanımlamaktadır (Rich 1890, 97). Wujewski ise kalathosların tarımsal ürünlerin depolanmasında kullanıldığını belirtmektedir. Sardeis'te bulunan Menophila'nın mezar stelinde görülen kalathosun ise erdemli kişiliği yansıttığı söylenmektedir ("*Neden işlenmiştir bu stel üzerine bir zambak, kitap, A harfi, sepet ve çelenk? Kitap bilgeliğini, başının üzerindeki çelenk resmi bir sıfatı olduğunu, bir (A) sayısı ailenin tek çocuğu olduğunu, sepet erdemli kişiliğini, çiçek ise kaderin onu açmadan solup götürdüğünü gösterir*"; Karagöz 1984, 11; İstanbul Arkeoloji Müzesi Env. No: 4033). Aynı zamanda Kybele, Artemis ve Hekate'nin atribütüdür ve tanrıçaların doğurganlık ve doğa ile olan ilişkilerini temsil etmektedir (Wujewski 1991, 14). Aizanoi'da özellikle mezar stelleri üzerindeki yazıtlar şiirsel bir yapıda olmaktan oldukça uzakta temel bir kalıp halindedir. Ancak MS III.yüzyıla ulaştığımızda karşımıza çıkan Tation'un *bomosu* bize ilginç bilgiler sunmaktadır. "...*Tation ve kendisi için henüz yaşarken yaptırdı. Ve iste 30 yaşında ölümün alıp götürdüğü güzel Tation'a bakıyorsunuz. Kaderin yazdığı gibi kendi doğurduğum çocukları öksüz bırakıp gittim... Onlar ki güvenilir mezar koruyucularıdır. Annelerinin öksüz çocukları babalarıyla kaldı. Göçüp giden güzel Tation'dan, Elveda!*" (Lehmler & Wörrle 2002, 619, Abb. 21). Buna benzer bir diğer örnek başhekim Agathopous'un *bomosunda* görülmektedir. *Bomos* üzerinde üstte solda kalathos, sağda kartal bir kaide üzerinde durmaktadır. Altta ise hekime ait tıp aletleri vardır. Tation'un *bomosunda* olduğu gibi şiirsel bir yazıt ile henüz yaşayan insanlara seslenmektedir. "*Elveda okuyan! Ailius Markos ve Apollonarios babaları başhekim Agathopous'un ve sağ olan anneleri Ammia'nın anısına bunu diktirdiler*" (*MAMA IX*, 115).

Kütahya Tugay Anadolu Kültür-Sanat ve Arkeoloji Müzesi'nde bulunan dikdörtgen gövdeli mezar *bomosunda* da kartal ve kalathos birlikte kullanılmış ancak farklı yüzlere yapılmıştır (Drew-Bear *et al.* 2007, 158, 159; Müze Env No: 34). Ön yüzde kartal bir kaide üzerinde durmakta ve başını sağa çevirmiştir, yan yüzünde ise içi meyvelerle (dört adet elma) dolu bir kalathos bulunmaktadır. Yazıtı kısmen tahrip olmakla birlikte karı-koca ve çocuklarına ait olmalıdır ([---] ve Demetrias, Trophimos'un çocukları [---], Drew-Bear *et al.* 2007, 159). Akmonia'da bulunan ve Uşak Arkeoloji Müzesi'nde sergilenen bir diğer örnekte ise ön yüzdeki kartal bir kaide üzerindedir (Küçükcan 2019, Kat no: 23. Uşak Müzesi Env no: 14.1.92). Yan yüzlerinde ise çelenkler ile arka yüzünde çarkıfelek motifi bulunmaktadır.

Sadece kadınlara ait mezar *bomosları* üzerinde kalathosların yanı sıra aynalar ve taraklar

kalathoslarla birlikte görülmektedir (*MAMA IX*, 129, 162) (Fig. 8). Aynalar kadınların günlük hayatta kullandıkları önemli eşyalar arasındadır. Kadınların kişisel bakım malzemeleri arasında olması nedeniyle kadın ile ilişkilendirilmektedir. Klasik Dönem'den itibaren kadın tasvirlerinde gördüğümüz aynalardan, mezarlara bırakılan aynalara kadar, bu eşya kadının hayatla ilgili en önemli parçası olmuş, bu nedenle ölümden sonra da yanına alacağı önemli eşyalardan biri haline gelmiştir. Özellikle küçük boyutlu el aynaları günlük kullanım için değil mezar hediyesi olarak sembolik bir anlama sahiptir ve bir tür ritüel işlevi olduğu da düşünülmektedir (Carpino 2008, 25). Mezarlarda bulunan aynaların mezar içinde, ayakucunda veya bireyin elinde bulunmasının da ölümden sonraki yaşamla ilgili sembolik bir anlamı olmalıdır (Prohazska 1995, 53; Benzer şekilde 2012 yılı Aizanoi Kuzey Nekropolis kazılarında Mezar 15'de bireyin sağ ayakucunda bronz bir ayna bulunmuştur. Özer 2013, 51, Res. 54, 56). G. F. Hartlaub ise günümüzde de aynanın ruh ile bağlantılı olarak anıldığını ve antikçağda aynaların ruhu, ruhun yansımaları ve tanrıların erdemini temsil ettiğini belirtmektedir (Hartlaub 1951, 23; Şahin 2011, 43). Tek bir örnekte karşımıza çıkan tarak kalathos kombinasyonu ise aslında Aizanoi mezar stellerinde sıklıkla kullanılmıştır. Mezar stelleri üzerinde de her zaman kadına dair bir obje olarak gördüğümüz taraklar sadece saç ile ilgili bir alet değildir. İğ-kirman ve kalathosların yanında yapılan tek yönlü ince dişli taraklar dokuma tarağı olarak değerlendirilmektedir (Davidson 1952, 173, Pl. 78, 1229; Massegli 2013, 99). Ancak Aizanitis'te bulunan örnekler farklı formlarda işlenmiş olsalar da esas olarak saç tarama işlevine sahip iki taraflı H şekilli taraklardan oluşmaktadır.

Harmonios'un *bomosu* Çavdarhisar'ın Gökağaç köyünde bulunmuştur ve gövdesinin üzerindeki *aulos* betiminden ötürü bölgede görülen tek örnektir (*MAMA IX*, 73; Lehmler & Wörrle 2002, Abb. 30) (Fig. 9). Bir meslek grubuna ait bir kişinin *bomosu* olması, bize dönemin sosyolojik yapısı ile ilgili bilgiler vermesi ve Harmonios'un hikâyesinin izlenebilmesi açısından önemli bir örnektir. *Bomos* üzerinde çift *aulos* ve onun etrafında flütleri bağlamak, bir yere asmak veya kolay ses çıkarmak için kullanılan bant olduğu görülmektedir (Say 2006, 64). Hem mesleki bir objenin *bomos* üzerinde görülmesi hem de zengin bilgiler içeren yazıtı bakımından önem taşıyan *bomos* MS II. yüzyıl sonları, III. yüzyıl başlarına tarihlenmektedir. Yazıtında "Soylu Uranos'un oğluydum. Adım flütlerin uyumunun adaşı Harmonios. Yurdun yabancı toprağında bulunuyorum. 25 yıl yaşadıktan sonra burada iki kardeş Belos ve ..nis ve iyi bir besleme olan Gais benim için bir mezar yaptılar" (*MAMA IX*, 73; Lehmler & Wörrle 2002, Abb. 30) ifadesi okunmaktadır. Benzer bir örnek Kütahya Merkez, Kemer Hamamı'nda bulunmuş olan Euplasis Eumousis ve ailesinin mezar *bomosudur*. Ön yüzündeki yazıtta trompet, Apollon ve Pan flütleri çaldığından bahsedilmekte ve yan yüzlerinden birinde iki flüt ile diğer yüzünde Pan flüt görülmektedir (*Mutlu ve hayret uyandıran Euplasis Eumousis'i görüyorsun: tiyatrolarda stadlarda ve özel toplantılarda beğeni topladı; trompet, Apollon ve Pan flütleri çalıp tüm dostlarını güldürerek hoşnut etti. Bu yüzden ben, anısı için, onun adını ve eşi Domna'nın ve kızı Nike'nin ve torunu, sanatçı Epiktetos'un adını yazmaya karar verdim*; Drew-Bear *et al.* 2007, 90-91; Günümüzde Kütahya Tugay Anadolu Kültür-Sanat ve Arkeoloji Müzesi'nde bulunmaktadır. Müze Env No: 6564).

Aizanoi'da mezar steli kullanımı ve üretimi MS II. yüzyıl sonlarından itibaren durmuş ve MS 200'lerden sonra tipolojik gelişim içinde Suriye tipi alınlıklı kapı biçimli stellerle birlikte sona ermiştir (Erdoğan 2020, 82). Özellikle MS II. yüzyıl ortalarından III. yüzyıl boyunca *bomoslar* ölü sunağı işlevinden daha çok stellerin devamı niteliğinde mezar taşı olarak kullanılmaya başlamıştır. Mezar stelleri üzerinde görülen bezeme ve figürler değişikliğe uğramadan kullanılmaya devam etmiş, ancak bezeme çeşitliliği azalmıştır. Kartallar her zaman erkeği ve kalathos ile aynalar her zaman kadını temsil eden semboller olmuştur. Girlandlar,

büstler, kartallar, kalathoslar ve aynalar kimi zaman tek başına kimi zaman ise kartal-kalathos ve kalathos-ayna kompozisyonları olarak *bomos*ların gövdelerinde süsleme ögesi olarak karşımıza çıkmaktadır. Bu öğeler ölen kişinin mesleğine, cinsiyetine, dini inanışlarına ve buna bağlı olarak öldükten sonra hatırlanmak istediği özelliklerine dikkat çekmektedir. Genel süsleme şemaları ile figür ve bezemeler özellikle Phrygia Epiktetos ve Yukarı Tembris Vadisi kentlerinde görülen örneklerle benzerlik göstermekte ve bu durum bölgedeki atölyelerin yakın ilişki ve etkileşimde olduklarını, aynı zamanda bölgenin inanış ve geleneklerinin de bütünlüğünü ortaya koymaktadır. *Bomos*lar üzerindeki epigrafik veriler ise oldukça önemlidir. Aizanoi'da MS III. yüzyıl ile birlikte mezar stelleri üzerinde gördüğümüz isim, akrabalık ilişkisi ve “anıyı hoş olsun” (μνημης χαρις çevirisi için bkz: Türkan 2019a, no: A6) ifadesinden oluşan genel Aizanoi yazıt kalıbının aksine daha detaylı ve şiirsel yazıtlar bulunmaktadır. Bu farklılık MS III. yüzyıl ile birlikte kentte meydana gelen kültürel değişimi ortaya koymaktadır.

BİBLİYOGRAFYA

- Anadolu M. U. 1984, “Batı Anadolu'da Bulunan Hellenistik Çağ ve Roma İmparatorluk Çağı Girland (Askı)'lı Sunakları”. *Sanat Tarihi Dergisi* 3/3, 1-35.
- Bağdatlı-Çam F. 2012, “Kyme Nekropolünden Figürlü Bir Mezar Steli”. *Olba* XX, 165-182.
- Berges D. 1986, *Hellenistische Rundaltare Kleinasiens, Wasmuth Buchhandlung und Antiquariat KG*. Berlin.
- Carpino A. A. 2008, “Reflections from the Tomb: Mirrors as Grave Goods in Late Classical and Hellenistic Tarquinia”. *Etruscan Studies, Journal of Etruscan Foundation* 11, 1-33.
- Couilloud-Le Dinahet M. T. 1991, “Autels monolithes et monolithoides de Delos”. Eds. R. Etienne & M. T. Le Dinahet, *L' Espace sacrificiel dans les civilisations mediterraneennes de l'Antiquite*. Paris, 109-120.
- Coulton J. J. 2005, “Pedestals as ‘Altar’ in Roma”. *Asia Minor Anatolian Studies* 55, 127-157.
- Cremer M. 1991, *Hellenistisch-Römische Grabstelen im nordwestlichen Kleinasien I*. Bonn.
- Cumont F. 1917, *Rechercher Sur le Symbolisme Funeraie des Romains*. Paris.
- Davidson G. R. 1952, *The Minor Objects* (Corinth XII). Princeton.
- Drew-Bear T., Thomas C. M. & Yıldızturan M. (1999). *Phrygian Votive Steles*. Turkish Republic Minister of Culture General Directorate of Monuments and Museums.
- Drew-Bear T., Demirkök F., Dönmez E. Ş. & Türktüzün M., *Ben Anadolu'da Doğdum, Tugay Anadolu Kültür-Sanat ve Arkeoloji Müzesi*. Kütahya.
- Düşen S. & Yaka Gül H. (2016) “Aizanoi Antik Kenti'nde Mezar Stelleri Üzerinde Yer Alan Bazı Hayvansal Figürlerin Değerlendirilmesi”. Ed. E. Özer, *Aizanoi II*. Ankara, 381-391.
- Erdinç Z. 2020, *Aizanitis Bölgesi Mezar Taşları*. Yayınlanmamış Doktora Tezi, Pamukkale Üniversitesi. Denizli.
- Erdinç Z. 2021, “Aizanitis Bölgesi Sınırlarına İlişkin Bir Öneri”. *Arkhaia Anatolika* 4, 163-173. doi:10.32949/Arkhaia.2021.31
- Hartlaub G. F. 1951, *Zauber des Spiegels. Geschichte und Bedeutung des Spiegels in der Kunst*. München.
- Karagöz Ş. 1984, *Anadolu'dan Mezar Stelleri, Arkaik-Greko Pers-Hellenistik-Roma, Bizans Çağları*. İstanbul.
- Kelp U. (2015). “Grabdenkmal und lokale Identität: ein Bild der Landschaft Phrygien in der römischen Kaiserzeit”. *Asia Minor Studien* 74. Münster.
- Koch G. 2011, *Roma İmparatorluk Dönemi Lahitleri*. Çev. Z. Z. İlkelen, İstanbul.
- Korkut T. 2001, “Überlegungen zum Aufkommen der Halbfiguren auf kleinasiatischen Grabstelen vom Hellenismus bis zur römischen Kaiserzeit”. *Adalya* IV, 181-194.
- Küçükcan M. 2019, *Akmonia Antik Kenti Mezar Stelleri ve Bomoslar*, Yayınlanmamış Yüksek Lisans Tezi, Uşak Üniversitesi. Uşak.
- Lehmler C. & Wörrle M. 2002, “Neue Inschriftenfunde aus Aizanoi III: Aizanitica Minora I”. *Chiron* 32, 571-646.
- Lochman T. 2003, *Studien zu kaiserzeitlichen Grab- und Votivreliefs aus Phrygien*. Basel.

- MAMA IX. 1988, Cox, C.W.M. & A. Cameron et al., *Monuments from the Aezanitis*. Monumenta Asiae Minoris Antiqua, c.IX. Eds. B. Levick, S. Mitchell et al., *Society for the Promotion of Roman Studies*, London 1988.
- Masaglia J. 2013, "Phrygian in relief: trends in self-representation". Ed. P. Thonemann, *Roman Phrygia Culture and Society*. Cambridge, 95-123.
- Newbold R. 1925, "The Eagle and the Basket on the Chalice of Antioch". *American Journal of Archaeology* 29, 365-379.
- Özer E. 2013, "Aizanoi Kuzey Nekropolis 2012 Sezonu". Ed. E. Özer, *Aizanoi I*. Ankara, 25-56.
- Özelmas Ü. & Karakaya M. (2008). "The Ornithofauna of Eskişehir/Türkiye". *Biological Diversity and Conservation* 4/2, 19-28.
- Özgan R. 2013, *Roma Portre Sanatı II*. İstanbul.
- Prohaszka M. 1995, "Reflections from The Dead, The Metal Finds from The Necropolis at Metaponto". *Studies in Mediterranean Archaeology* 10, Uppsala.
- Ramsay W. M. 1897, *The Cities and Bishopricks of Phrygia*. Oxford.
- Rich A. 1890, *A Dictionary of Roman and Greek Antiquities with Nearly 2000 Engravings on Wood form Ancient Originals Illustrative of the Industrial Arts and Social Life of the Greeks and Romans*. London.
- Ronchetta D. 1987, *Necropoli Hierapolis Di Frigia 1957-1987*. Milano.
- Say A. 2006, *Müzik Tarihi*. Ankara.
- Smith W. 1853, *Dictionary of Greek and Roman Antiquities*. London.
- Türkan A. 2019a, *Phrygia Epiktetos Bölgesi'nde Ölüm, Toplum ve Kimlik*. Yayınlanmamış Doktora Tezi, Ankara Üniversitesi. Ankara.
- Türkan A. 2019b, "Aizanoi Antik Kentinde Demografik Yapı ve Toplumsal Kimlik". Ed. E. Özer, *Aizanoi V*, 289-311.
- Wujewski T. 1991, *Anatolian Sepulchral Stelae in Roman Times*. Ponzan.
- Yaylalı A. 1979, *Hellenistik Devir İzmir Kökenli Figürlü Mezar Stelleri*. Ankara.
- Yavis C. G. 1949, *Greek Altars*. Saint Louis.